

---

2024

# GUIDE D'ORIENTATION

ÉCOSYSTÈME DE SOUTIEN EN  
ÉCONOMIE SOCIALE  
GASPÉSIE - ÎLES-DE-LA-MADELEINE



Janvier 2024

# Table des matières

Présentation du guide .....	2
Le Pôle d'économie sociale Gaspésie - Îles-de-la-Madeleine .....	3
Principes et critères de base de l'économie sociale.....	4
Les dimensions et critères d'analyse des entreprises d'économie sociale .....	5
3 lunettes pour comprendre l'écosystème de soutien en économie sociale .....	6
<b>Lunette 1: Par niveau géographique d'intervention</b> .....	7
Cartographie de l'écosystème de l'économie sociale .....	7
Offre de soutien financier en économie sociale.....	8
<b>Lunette 2 : Par besoins des EÉS</b> .....	9
Le continuum des besoins par phase de développement des EÉS .....	9
Les acteurs en jeu par phase de développement d'une EÉS.....	10
Acteurs de l'EMERGENCE d'entreprises collectives .....	10
Acteurs pour l'IDÉATION et la STRUCTURATION d'entreprises collectives .....	10
Acteurs du DÉMARRAGE, de la CROISSANCE et du REDRESSEMENT d'entreprises collectives .....	11
Les acteurs selon l'enjeu de développement.....	12
Zoom sur les besoins d'immobilisation .....	12
Zoom sur les besoins de main d'oeuvre.....	13
Zoom sur les besoins de développement durable .....	14
Zoom sur les besoins numériques.....	14
<b>Lunette 3 : Par secteur d'activités</b> .....	15
Habitation .....	15
Arts, spectacles et loisirs.....	15
Tourisme .....	16
Commerce de détail.....	16
Agriculture, pêche et chasse.....	17
Foresterie .....	17
Rermerciements.....	18
ANNEXE I : Liste des acronymes .....	19

# Présentation du guide

## OBJECTIFS DU GUIDE D'ORIENTATION

Avec ce guide, le Pôle d'économie sociale de la Gaspésie et des Îles-de-la-Madeleine désire **susciter l'échange d'information et la collaboration entre les acteurs de l'écosystème de soutien pour ainsi mieux accompagner et soutenir les entreprises collectives de la région**, incluant les projets qui émergent pour répondre aux besoins des communautés. Par cet outil le Pôle souhaite :

- Introduire les **principes/critères de base** de l'économie sociale et des entreprises collectives;
- Présenter les **principaux acteurs de l'écosystème** de soutien en économie sociale;
- Présenter les **rôles des acteurs au sein du continuum de services** de soutien en économie sociale;
- Informer sur le **financement et les outils disponibles** pour mieux accompagner les entreprises d'économie sociale.

Pour faciliter la lecture de ce guide, voir la liste des acronymes en annexe 1,

### UN OUTIL ÉVOLUTIF

Ce guide est une compilation des ressources disponibles en **décembre 2023**. Des changements dans l'offre de services de soutien se font régulièrement.

**Le Pôle vous invite à nous communiquer les changements à l'offre de service dans vos organisations.**

### À QUI EST DESTINÉ CE GUIDE?

Ce guide est **un outil de référencement pour les acteurs de l'écosystème de soutien en économie sociale** de la Gaspésie et des Îles. Il est destiné particulièrement à **ceux qui accompagnent** les entreprises collectives à une ou plusieurs étapes de leur développement.

L'outil convient également aux entreprises collectives curieuses des ressources disponibles, gestionnaires ou membres du conseil d'administration (CA) d'une entreprise d'économie sociale.

# Le Pôle d'économie sociale Gaspésie - Îles-de-la-Madeleine



## NOS 4 RÔLES

Dédié au développement de l'économie sociale sur son territoire, le Pôle regroupe les entreprises collectives de la Gaspésie – Îles-de-la-Madeleine, dont la finalité est économique et sociale, et l'écosystème de soutien de l'entrepreneuriat collectif. Il travaille à :

- 1) Renforcer les entreprises d'économie sociale;
- 2) Valoriser l'économie sociale, ses principes et ses retombées;
- 3) Soutenir l'émergence de l'économie sociale comme modèle entrepreneurial de développement territorial;
- 4) Déployer un écosystème de soutien fort.

La mission du Pôle est de **favoriser la concertation et le partenariat entre les entreprises, les intervenants locaux et régionaux en économie sociale de la région Gaspésie-Îles-de-la-Madeleine** afin d'harmoniser les interventions et d'en maximiser les effets.

En réponse à cette mission, l'équipe du Pôle a créé ce **guide pour faciliter le déploiement d'un écosystème de soutien fort** pour nos entreprises d'économie sociale

Pour en savoir plus sur le pôle, consulter notre [document de présentation](#) et notre [site web](#).



**Découvrez notre répertoire d'entreprises  
d'économie sociale membres:**



[Lien vers notre répertoire d'entreprises](#)

# Principes et critères de base de l'économie sociale

## Une définition

Aussi appelée entrepreneuriat collectif, c'est une façon différente de faire de l'économie, qui a pour finalité le rendement à la communauté et la défense du bien commun, directement liée aux besoins et aux aspirations des collectivités. De plus, les entreprises d'économie sociale assurent un contrôle collectif et pérennisent la vitalité économique, sociale et culturelle des communautés.

## Les entreprises collectives ont une forme juridique spécifique :

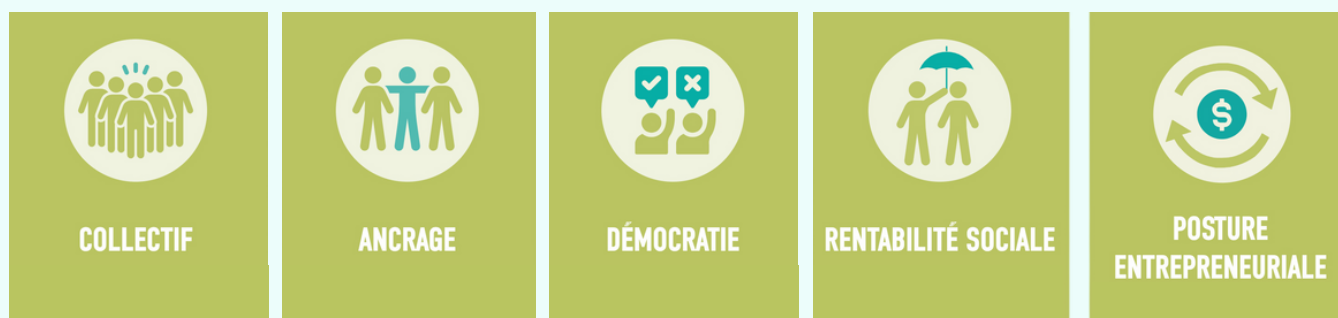
- Un OBNL avec un volet marchand;
- Une coop;
- Une mutuelle.

## Pour plus d'information:



## Les entreprises d'économie sociale adhèrent aux principes suivants :

- Répondre aux besoins des membres ou de la collectivité;
- Avoir une autonomie de gestion face à l'État;
- Instaurer une gouvernance démocratique;
- Aspirer à une viabilité économique;
- Restreindre ou interdire la distribution des surplus;
- Structurer la dissolution possible de l'entreprise pour répondre à un besoin au-delà de la structure.



## Une certification en économie sociale régionale



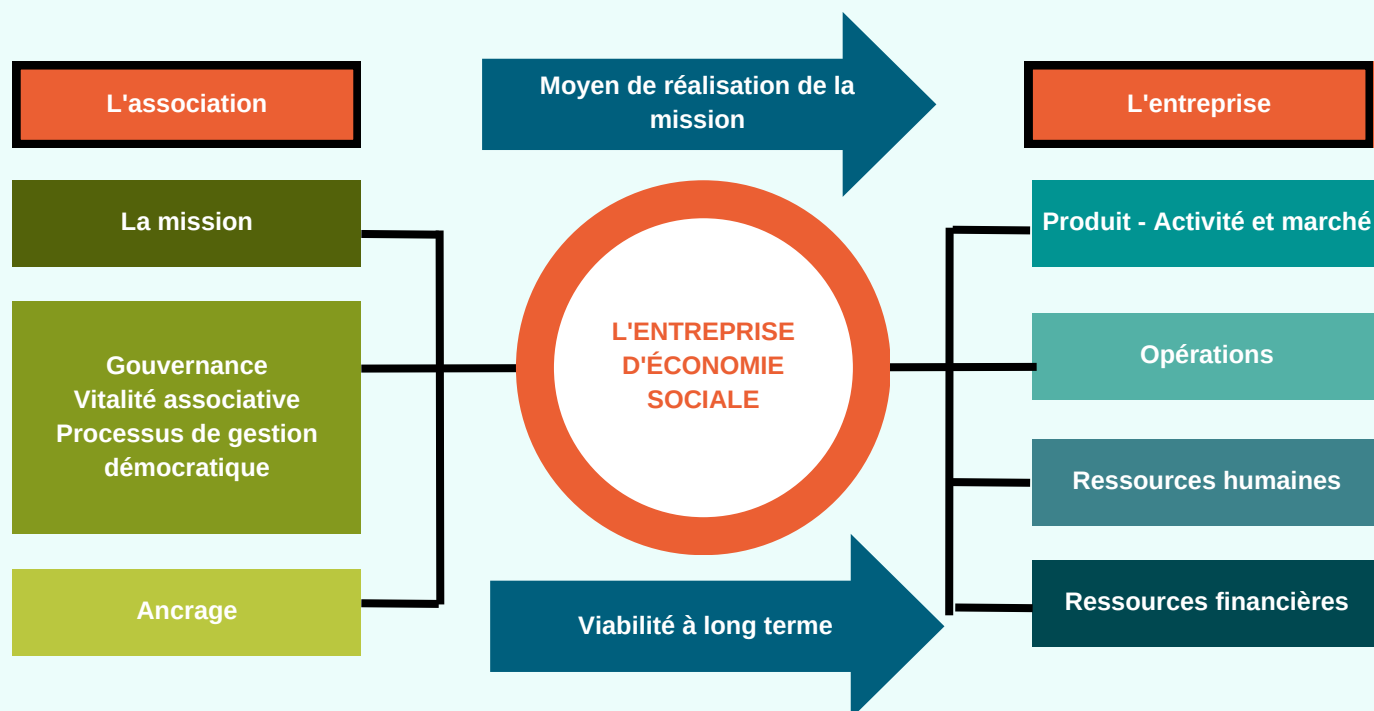
Le Pôle d'économie sociale GÎM certifie, en collaboration avec les partenaires du milieu, les entreprises d'économie sociale dans la région.

Pour en savoir plus sur **le processus de reconnaissance d'une entreprise d'économie sociale.**

# Les dimensions et critères d'analyse des entreprises d'économie sociale

Les entreprises d'économie sociale doivent être soutenues au sein des deux dimensions que sont « l'association » et « l'entreprise ».

Source: Guide d'analyse des entreprises d'économie sociale du RISQ



Des **critères d'analyse spécifiques** aux entreprises d'économie sociale sont souvent pris en compte lors de l'analyse de demandes de financement, en voici quelques-uns :

## ASSOCIATION

- Pertinence et cohérence de la mission;
- Qualité de la gouvernance;
- Qualité et diversité de l'ancrage avec le milieu et les partenaires;
- Pertinence et effets des actions de l'entreprise d'économie sociale.

## ENTREPRISE

- Étude de marché et outils marketing;
- Cohérence des opérations en liens avec les ressources et la mission;
- Compétences RH, équipes, direction;
- Vision stratégique: développement durable, social et économique.



## Une formation indispensable pour les accompagnateurs

Atelier de formation sur l'analyse des entreprises d'économie sociale du RISQ. [Consulter les prochaines dates de formation](#)



# 3 lunettes

## Pour comprendre l'écosystème de soutien en économie sociale

Le Pôle d'économie sociale GÎM vous propose 3 lunettes pour comprendre l'écosystème de soutien en économie sociale.



### **Lunette 1 - Par niveau géographique d'intervention**

Tout d'abord, nous comptons des partenaires qui sont exclusifs à l'économie sociale au niveau régional, provincial et national. À cela s'ajoute des partenaires qui travaillent dans l'écosystème de l'entrepreneuriat en général, sans être exclusifs à un secteur d'activités. Ceux-ci peuvent intervenir dans différents rôles (accompagnement, recherche, transfert, financement, etc.).



### **Lunette 2 - par besoin des entreprises d'économie sociale**

Il est possible de représenter l'écosystème d'accompagnement en s'intéressant aux acteurs impliqués aux différents stades de l'entreprise (pré-démarrage, démarrage, croissance, etc.).



### **Lunette 3 - par secteur d'activité**

Finalement, on compte aussi des acteurs sectoriels qui offrent des services variés aux entreprises de secteurs d'activités ciblés.



Dans les prochaines sections, retrouvez l'icône «GÎM» pour reconnaître les organisations qui sont présentes physiquement en GÎM grâce à cet icône.



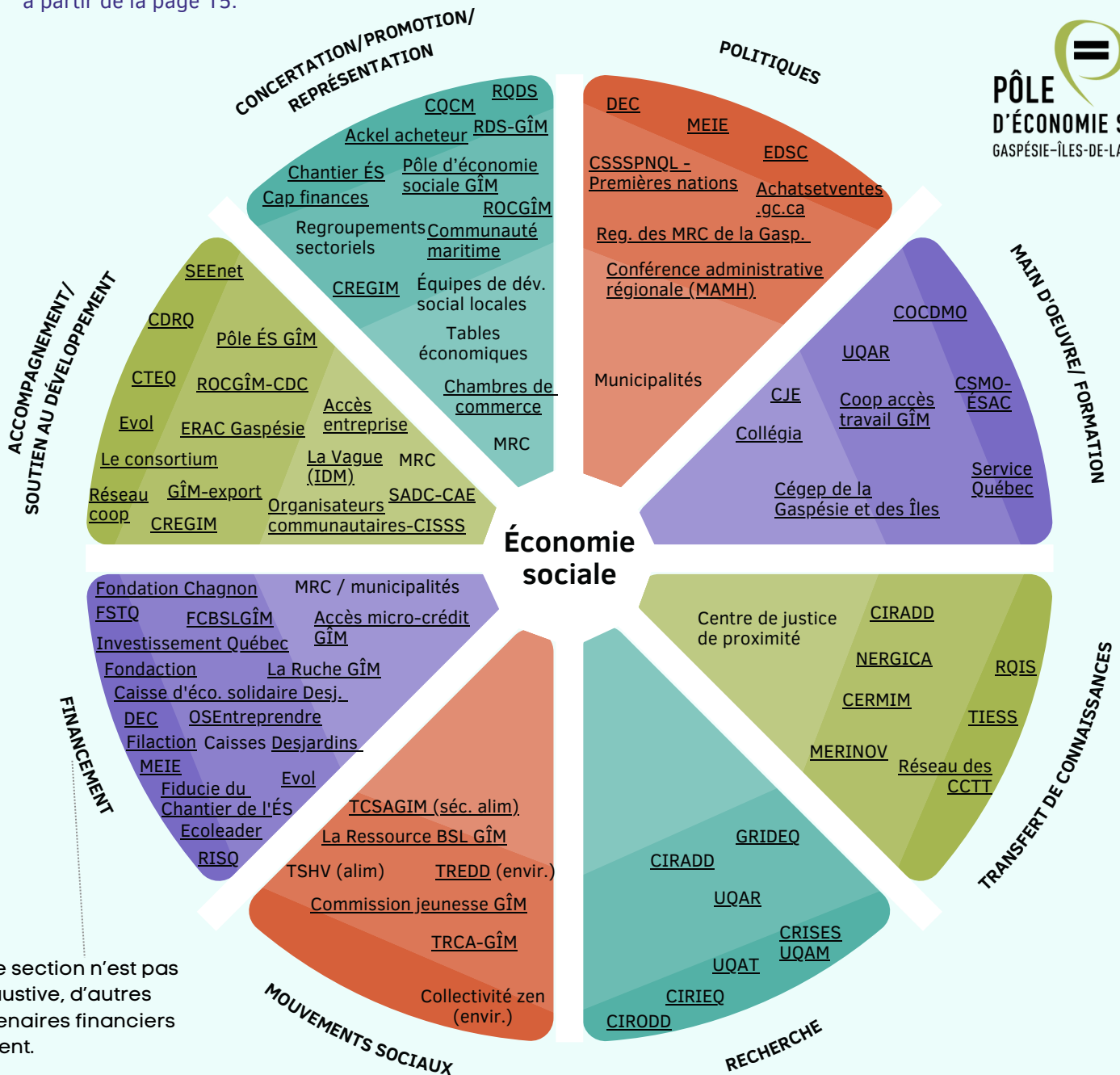
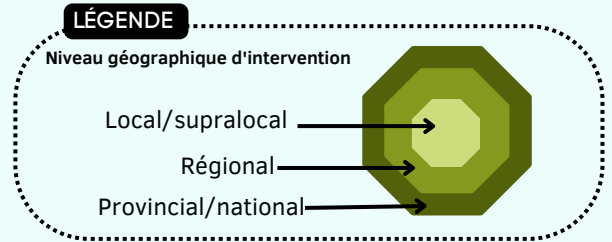
# Lunette 1

## Par niveau géographique d'intervention

### Cartographie de l'écosystème de l'économie sociale

Fait à partir de l'outil du Chantier de l'économie sociale «écosystème québécois de l'économie sociale» et adapté à la région Gaspésie-Îles-de-la-Madeleine

\* **Les acteurs sectoriels** ne se retrouvent pas dans cette roue. Ils sont présentés dans la lunette «par secteur d'activité» à partir de la page 15.



Cette section n'est pas exhaustive, d'autres partenaires financiers existent.





# Offre de soutien financier en économie sociale



## Local supra-local

- **Fonds des MRC** provenant de diverses sources :
  - MEIE - Fonds locaux investissement (FLI)
  - MAMH - Fonds région et ruralité (FRR) volet 2 à 4
  - Fonds autres ministères tels le MCC, le MAPAQ, etc.
  - Fonds éoliens (parfois gérés par les municipalités)
  - Fonds de solidarité FTQ et autres.
- **Fonds SADC** provenant en partie du Fédéral
- **Caisses Desjardins** et institutions financières

## Régional

- **Fonds MEIE** - Programme de soutien à l'économie sociale (PSES)
- **Fonds MAMH** - Fonds rayonnement des régions, volet 1 du Fonds région et ruralité (FRR)
- **Fonds Investissement Québec** et **CTEQ**
- **Fonds EVOL** (inclusion femmes, diversité)
- **Fonds sectoriels** : MAPAQ, MCC, URLS, CREGIM, MEQ, CISSS-Santé publique, RDS-GIM, MRNF, MELFP, etc.
- **Regroupement des MRCs**
- Programmes et **Services Québec - emploi**
- Campagne de **socio-financement** ou Accès **micro-crédit**
- **Organisation philanthropiques** - Fondation communautaire Gaspésie, Centraide, etc.

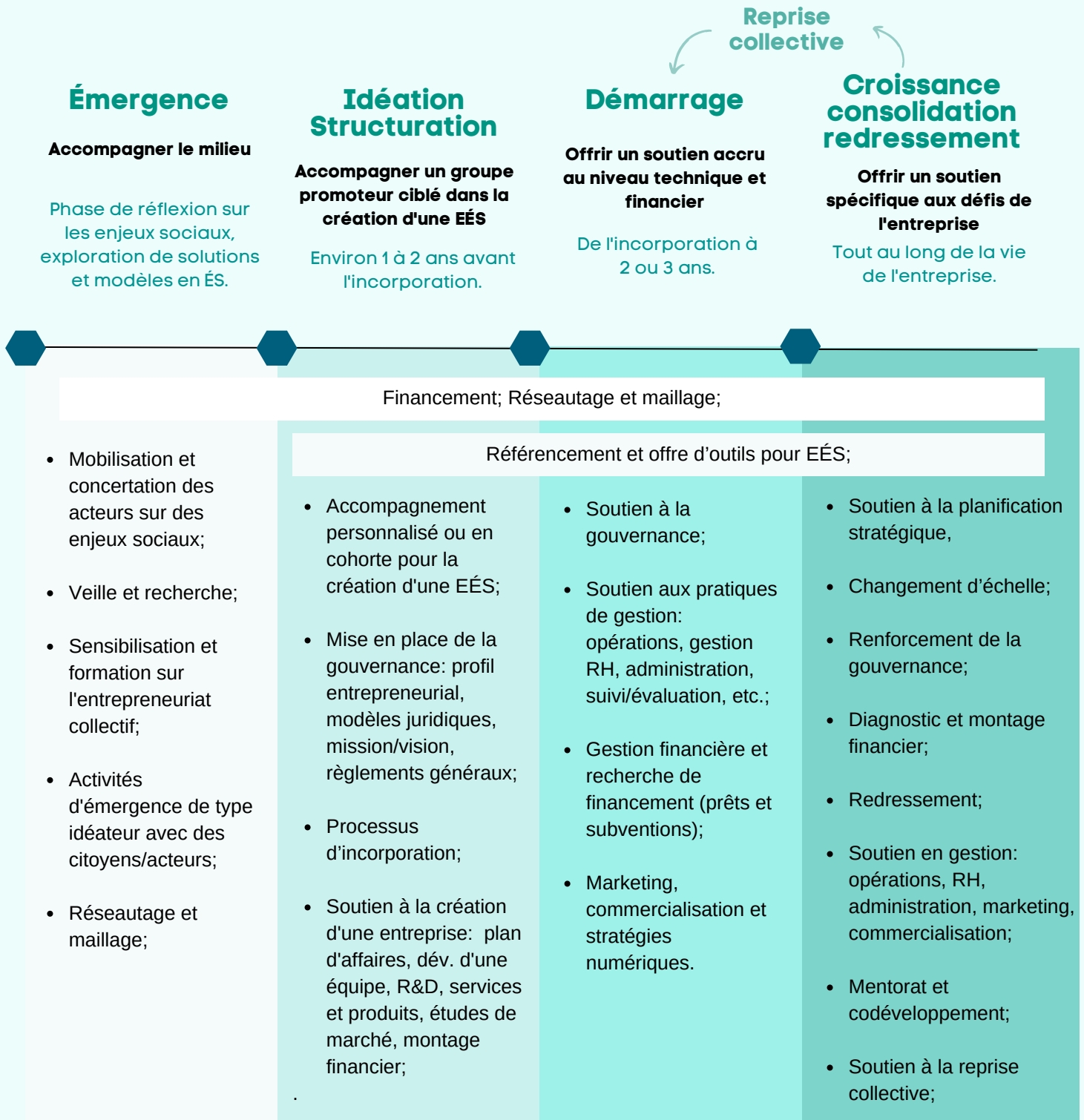
## National

- **Chantier économie sociale** - Programme préparation à l'investissement
- **CAP FINANCE** - ensemble d'acteurs spécialisé en économie sociale
  - Fiducie du Chantier économie sociale
  - Caisse économie solidaire
  - RISQ
  - Fondation, Filaction et INNOGEC, Fonds solidarité FTQ
  - Micro-entreprendre



# Lunette 2 par besoins des EÉS

## Le continuum des besoins par phase de développement des EÉS





# Les acteurs en jeu par phase de développement d'une EÉS

1

## Acteurs de l'EMERGENCE d'entreprises collectives

- Le **Pôle d'économie sociale GÎM** peut favoriser la mobilisation des communautés vers le développement d'une EÉS pour répondre à un besoin social, incluant les OBNL qui veulent développer un volet marchand. Le Pôle peut également analyser l'enjeu et explorer les solutions.
- Les **instances de concertation** en développement économique, culturel, social, touristique (etc.) sont aussi au centre des efforts pour documenter et comprendre les besoins du milieu et pour explorer les solutions (en économie sociale ou pas) à ces besoins - quelquefois à partir de plans d'actions concrets avec du financement provenant de ministères ou organismes philanthropiques pour leur élaboration. Elles sont pilotées par des organismes diversifiés (MRCs, Réseaux développement social, CISSS, MRC, SADC, CDC, etc.).
- On peut compter sur le soutien d'organismes de recherche et développement selon les secteurs tels **TIESS** au national et le **Chantier de l'économie sociale**
- **Dans la région, on peut compter** sur le **CIRADD**, **La Vague**, le **CERMIM** pour nourrir la réflexion sur le développement des communautés et des territoires.

2

## Acteurs pour l'IDÉATION et la STRUCTURATION d'entreprises collectives

- Le **Pôle d'économie sociale GÎM** peut faciliter l'appropriation des modèles juridiques en économie sociale, la construction du projet d'entreprise et de l'équipe, référencer les porteurs de projets vers les ressources de l'écosystème pour l'aide technique selon les besoins.
- On compte également la **CDRQ**, les incubateurs locaux et des centres de recherche collégiaux/universitaires pour accompagner des promoteurs dans les étapes de prédémarrage d'une EÉS. Pour les coopératives de travailleurs, on peut faire appel à **Réseau Coop** qui offre de l'accompagnement.
- La **Corporation de développement communautaire (CDC) est intégrée au ROCGÎM**. La CDC en GÎM est régionale, contrairement aux autres territoires où c'est à plus petite échelle. Les porteurs de projet pourrait trouver de l'aide au niveau des règlements généraux et de la formation des CA/coordination.
- Les **Carrefours jeunesse emploi** et les **institutions scolaires** et le **Conseil québécois de la coopération et de la mutualité** peuvent aussi accompagner des jeunes vers l'entrepreneuriat avant le référencement dans l'écosystème pour le démarrage.
- Les **MRC - Accès entreprise Québec** et les **SADC** peuvent agir à ce niveau pour soutenir des entreprises en émergence à développer leur plan d'affaires, ou pour soutenir le développement local, mais cela n'est pas leur principal mandat.
- Les **organismes communautaires**, via le CISSS peuvent être d'un appui dans l'accompagnement des nouveaux porteurs de projet à vocation sociale.



## Soutien des acteurs par phase de développement (suite)

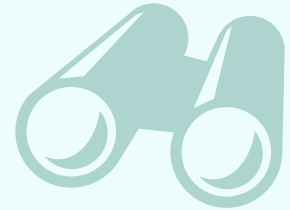
3-4

### Acteurs du DÉMARRAGE, de la CROISSANCE et du REDRESSEMENT d'entreprises collectives

- GÎM** • Les acteurs locaux sont très actifs à ces niveaux pour accompagner les EÉS de leur territoire : **MRC - Accès entreprise Québec, SADC principalement.**
- GÎM** • **Le Pôle d'économie sociale GÎM** peut sensibiliser et former les EÉS sur des principes et notions de l'économie sociale: introduction économie sociale, modèles inspirants, volet marchand, gouvernance, marketing de valeurs, etc. Le Pôle agit aussi en acteur clé de référencement pour les EÉS en ce qui a trait à l'économie sociale.
- GÎM** • Les réseaux locaux tels les **chambres de commerce**, offrent aussi des services et des formations à leurs membres.
  - Les institutions financières (surtout **Desjardins**, **Investissement Québec** et les **partenaires de Cap finance en économie sociale**) et les ministères offrent divers programmes de financement (fonds et subventions) pour les entreprises après l'incorporation - directement ou à travers les MRCs et SADCs. On peut aussi compter sur le socio-financement et les organisations de micro-crédit. **Innogec** peut couvrir des honoraires professionnels.
- GÎM** • La **CDRQ** offre un accompagnement technique à partir de la structuration, du développement du plan d'affaires, et du démarrage, tout au long des phases de croissance, redressement et/ou reprise. La CDRQ peut former et/ou accompagner au niveau de la gouvernance et la vie associative, le financement, le management et opérations, la commercialisation et transformation numérique.
  - Le **Consortium de coopération des entreprises collectives** est un centre de services partagés des entreprises collectives. Il rend accessible à ses membres des experts aux disciplines variées, notamment en ressources humaines, services comptables, développement stratégique, gestion, communications et affaires publiques, développement web, transformation numérique.
- GÎM** • Viennent ensuite les organisations de soutien et ressources spécialisées tels **ERAC Gaspésie** et **La Vague**, le **CIRADD** et le **CERMIM, EVOL** et des consultants privés.
  - Certains regroupements sectoriels offrent beaucoup de services de soutien à leurs membres, **vous trouverez ceux-ci dans la section au sujet des acteurs par secteurs d'activités.**
  - Le **CSMO-ESAC** offre aussi des outils et des formations en gouvernance, gestion financière et en gestion des ressources humaines à différents stade de développement de l'entreprise.
  - **POUR LA REPRISSE COLLECTIVE** on peut compter sur le CTEQ en complément des autres acteurs.



# Les acteurs selon l'enjeu de développement



## Zoom sur les besoins d'immobilisation

### Écosystème de soutien

Entremise se spécialise dans la mise en place de projet dans des lieux vacants, où on souhaite expérimenter des usages selon les besoins identifiés par la communauté, souvent en intégrant plus d'un projet dans un même espace. Ils ont une bonne expérience également avec les projets de patrimoine religieux.

**GIM** CIRADD a tenu un laboratoire sur le patrimoine bâti et un de leur volet d'action est l'occupation et le développement du territoire.

Conseil du patrimoine religieux du Québec ont un incubateur de projet de requalification d'église.

ESSA est un regroupement d'entreprises d'économie sociale œuvrant en aménagement du territoire et en design.

Coop la Couverte a un volet de rénovation patrimoniale et offre des tarifs soucieux de votre réalité. L'entreprise est basée à Rimouski.

Écobatiment peut réaliser des études de faisabilité, d'efficacité énergétique, de la planification de l'entretien et du maintien d'actifs.

### Outils pour le patrimoine bâti

- Outil d'accompagnement pour la transformation des lieux de culte, produit par la MRC de Kamouraska et le diocèse de Sainte-Anne-dela-Pocatière en 2013.
- Comprendre le cadre légal des églises à travers le projet pilote Plan-églises de la Vallée du Haut-Saint-Laurent, par Edith Prigent.
- Les rôles des municipalités dans les projets de requalification d'église, Conseil du patrimoine religieux du Québec, 2013.

### Outils sur l'immobilier collectif

- Guide du Conseil des arts de Montréal « FINANCER UN PROJET IMMOBILIER CULTUREL : Guide à l'intention de la communauté artistique montréalaise »
- Coalition montréalaise des Tables de quartier et le Chantier de l'économie sociale « Outil d'aide à la décision : l'acquisition immobilière communautaire »

### Financement

Programme d'immobilisation en entrepreneuriat collectif (PIEC) d'investissement Québec

Fonds des commémorations

Programmes du conseil du patrimoine religieux

Fonds du Canada pour les espaces culturels (FCEC)

Fondation Béati

Subvention pour la construction de bâtiments écoénergétiques



## Zoom sur les besoins de main d'œuvre

### Écosystème de soutien

**GÎM** La Clé RH : Consultants spécialisée en ressources humaines ayant pour objectif d'aider les entreprises de l'Est du Québec

**GÎM** Groupe Collégia: Offre de formation aux entreprises, reconnaissance des acquis, mise en place de formation continue.

CSMO-ÉSAC : Résoudre les problèmes de main-d'œuvre communs aux entreprises et aux organismes de l'économie sociale et de l'action communautaire. Offre différentes boîtes à outils et formations pour appuyer la gestion des OBNL et coopératives (RH, gestion financière, conciliation travail-famille, assurances, etc.)

Carrfour RH : plateforme d'outils et de formations créée par l'Ordre des conseillers en ressources humaines agréés (diversité et inclusion, rémunération globale, santé mentale, relation de travail, cadre législatif du travail).

Collectif des entreprises d'insertion du Québec: Soutenir l'insertion sociale et professionnelle des personnes en situation de vulnérabilité et contribuer à l'essor des entreprises d'insertion et de leur modèle unique

Conseil Québécois des entreprises adaptées : Favoriser le maintien et la création d'emplois adaptés pour les personnes vivant avec des limitations.

Immigrant Québec Pro: Immigrant Québec Pro se donne pour objectif d'informer les professionnels concernés par l'immigration au Québec et assurer le succès des personnes immigrantes. Plusieurs ressources pour aider les entreprises à recruter des employés issus de l'immigration et s'adapter à ceux-ci.

**GÎM** Service d'accueil des nouveaux arrivants (SANA) dans chaque territoire : SANA Bonaventure-Avignon, SANA Haute-Gaspésie, SANA Côte-de-Gaspé, SANA Rocher-Percé. Un service devrait prendre place aux Îles, chapeauté par la MRC de la Communauté maritime.

**GÎM** Vivre en Gaspésie (5 MRC de la Gaspésie) Et si les Îles : Plateformes qui soutiennent la stratégie d'attraction de résidents et de travailleurs (offres d'emploi, de stage, information sur la région et pour faciliter l'installation de futurs résidents).

**GÎM** CASA – Comité d'Action Sociale Anglophone (De la Matapédia à Gaspé), Vision Gaspé Percé Now! (De Gaspé à Percé), CAMI (Îles-de-la-Madeleine) répondent à un large éventail de besoin socioéconomique des communautés d'expression anglaise et réalisent des partenariats pour veiller à une continuité de services en anglais. Au provincial, on retrouve le Réseau SEEnet au national (partage d'information en anglais, activités de valorisation auprès des communautés anglophone). Organismes locaux :

### Financement

Emplois adaptés: Subventions aux entreprises adaptées

Gouvernement du Québec, mesure d'aide en lien avec l'emploi

Emploi été canada





## Zoom sur les besoins de développement durable

GIM

Conseil régional de l'Environnement Gaspésie-Îles-de-la-Madeleine (CREGIM) : Informer et de sensibiliser les décideurs aux enjeux de développement durable et de protection de l'environnement.

GIM

Attention Fragîles : Reconnu comme Conseil régional de la région insulaire des Îles-de-la-Madeleine depuis 2023, l'organisation concerte, sensibilise, accompagne, conseille réalise des études et intervention en environnement.

Certification en développement durable: B Corp , Écoresponsable, La norme en gestion responsable d'événements, La norme Entreprise en santé,

GIM

CIRADD : soutient et accompagne les organismes, les entreprises et les collectivités vers le développement durable de leur milieu.

GIM

ÉRAC Gaspésie : Accompagnement technique d'entreprises au niveau de leur processus, projets d'innovation et de productivité en entreprise, en étant spécialisé pour le marché manufacturier.

GIM

Synergie Gaspésie: une démarche du CREGIM pour favoriser l'économie circulaire. Au niveau national, il y a la communauté de Québec Circulaire.

GIM

Nergica : centre de recherche appliquée qui stimule l'innovation en matière d'énergies renouvelables à travers des activités de recherche, d'aide technique, de transfert technologique et d'accompagnement aux entreprises et aux collectivités.

### Financement

<https://www.fondsecolider.ca/>



## Zoom sur les besoins numériques

GIM

### Écosystème de soutien:

Mon succès numérique par le réseau des CCTT. Du financement est également possible pour couvrir les frais d'honoraires.

Almanach : Boîte à outils des ADN. Ce tableau avait pour objectif d'offrir aux Agents de développement culturel numérique une vue d'ensemble des outils existants qui peuvent accompagner le milieu culturel dans sa transformation numérique. Cet outil n'est pas mis à jour automatiquement, mais propose un regroupement de ressource fort intéressant!

### Financement :

- Financement en économie sociale: Innogec, RISQ, Fondation, Filaction et Fonds solidarité FTQ
- Fonds C de Desjardins
- Programme de soutien à la commercialisation et à l'exportation (PSCE) - admissible pour les EÉS
- Transformation numérique des entreprises collectives (jusqu'en décembre 2024)



# Lunette 3 par secteur d'activités



Habitation

## Écosystème de soutien en habitation

- GÎM** • Groupe ressource en logement collectif GÎM: Accompagnement étape par étape, service de gestion immobilière, rénovation de logements collectifs.
- GÎM** • Fédération des OSBL d'habitation du Bas-St-Laurent, de la Gaspésie et des Îles: Assurances, formation, achat groupé, avantages financiers, centre de services techniques. Accès aux services du réseau québécois des OSBL d'habitation (RQOH).
- GÎM** • La Vague (Îles-de-la-Madeleine) accompagne des projets immobiliers émergents et offre un parcours dédié à l'immobilier. Expérience en requalification d'une église et peut aiguiller les projets patrimoniaux.

### Financement

- Fonds régions et ruralité (FRR) volet 1, ministère des Affaires municipales et de l'Habitation (MAMH)
- Fonds de l'AGRTQ (Immosocial Québec, Fonds d'acquisition québécois (FAQ)).
- Initiatives de terrains fédéraux (ITF)
- Capital Social d'Investissement en Immobilier (CSII)
- Programme d'habitation abordable Québec (PHAQ)
- Initiatives pour la création rapide de logements (ICRL)
- Fonds national de co-investissement pour le logement (FNCIL)



Arts,  
spectacles  
et loisirs

## Écosystème de soutien en arts, spectacles et loisirs

- GÎM** • Culture Gaspésie et Arrimage : formations, concertation, accompagnement, représentation, administration de fonds, avantages aux membres.
- GÎM** • Association touristique régional (Gaspésie et Îles) - programmes/outils marketing, soutien projets, etc.
- GÎM** • Unité régionale de loisirs et de sport GÎM - Formations variées (gouvernance, etc.)
- Coopérative Raquette: Services d'accompagnement aux artistes.
- Associations de métiers:
  - Regroupement des radios communautaires du Québec: Assistance technique, réglementaire, formation et représentation.
  - L'Association des médias écrits communautaires du Québec Outils de formation, support technique.
  - Liste des associations du milieu culturel (métiers)

### Financement

- Conseil des arts et des lettres du Québec
- Entente de partenariat territorial de la Gaspésie et des Îles
- SODEC
- Patrimoine Canada
- Ministère de la culture et des communications du Québec
- Conseil des arts du Canada





Tourisme

GIM

## Écosystème de soutien en tourisme

- Ministère du tourisme du Québec et son Portail Aide financière du ministère du tourisme du Québec.
- Tourisme Gaspésie et Tourisme Îles-de-la-Madeleine : Leur mission est de mobiliser, de promouvoir et de représenter l'industrie touristique, ce sont les partenaires régionaux et relayeurs des programmes du Ministère du Tourisme du Québec.
- Culture Gaspésie coordonne le Circuit des arts de la Gaspésie.
- Québec Maritime : Le Québec maritime inc. est un organisme de promotion touristique qui cible les marchés hors Québec. Il a été fondé en 1997 par les représentants des régions touristiques de l'est du Québec.
- Attraction événement Québec : Le plus grand regroupement de festivals, événements et attractions touristiques au Québec et propriétaire du site [Quebecvacances.com](http://Quebecvacances.com). Mission de concerter, représenter et soutenir les attractions touristiques, les festivals et les événements.
- Le Québec pour tous : Plateforme de Kéroule pour promouvoir des activités touristiques adaptées aux personnes à mobilité réduite. Certification de lieu accessible.
- Alliance de l'industrie touristique du Québec : L'Alliance rassemble, concerte et représente les entreprises et les associations du secteur touristique pour propulser la performance de l'industrie tout en soutenant et en participant au développement de l'offre et à la mise en marché touristique du Québec.

Au niveau des ressources humaines :

- Comité sectoriel de la main d'oeuvre en tourisme : informations, outils, services, et conseils pour les entreprises touristiques et leurs employés. Projet pilote d'intégration des demandeurs d'asile, projet pilote d'emplois jumelés.
- RH Tourisme Canada : ressources, formations, accréditation Smart+.
- Mon emploi en tourisme pour faciliter le recrutement.

### Financement

- Aide financière du ministère du tourisme
- Explore Québec

---

## Écosystème de soutien dans le commerce de détail



Commerce  
de détail

- Le Conseil québécois du commerce de détail (CQCD) : Répertoire d'outils, de programmes de financement, accompagnement et relayeur d'information (transition socioécologique, francisation, cartes crédits, etc.)
- Mon commerce en ligne : Accompagnement, diagnostic numérique.
- Détail Québec : référence en matière de main-d'oeuvre dans le commerce de détail au Québec.
- Commerce Solidaire: Permet aux entreprises d'économie sociale et aux organismes communautaires du Québec de réaliser des économies appréciables sur l'achat de biens, services et fournitures nécessaires à l'exploitation de leurs activités.
- Conseil canadien du commerce de détail : Représentation des membres, relayeurs d'information
- au niveau des obligations légales, avantages membres via des programmes.



## Écosystème de soutien en agriculture, pêche et chasse

- Agriculture, pêche et chasse
- GÎM** • Bon goût frais des Îles et Gaspésie Gourmande: Accompagnement stratégies marketing et d'affaires ; concertation ; partenariat ; coordination de fonds.
  - GÎM** • UPA Gaspésie-Les Îles - représentation des producteurs agricoles, formations variées.
    - Accompagnement et innovation:
  - GÎM** • ERAC Gaspésie (performances opérationnelles)
  - GÎM** • Mérinov (technologies des pêches, de l'aquaculture, bioressources marines) CERMIM et CIRADD (Recherche appliquée, R&D, analyse d'enjeux, proposition de solutions innovantes)
  - GÎM** • Table des saines habitudes de vie : Arrimer les expertises intersectorielles dans la création, l'adaptation et le maintien d'environnements favorables aux saines habitudes de vie.
  - GÎM** • Table en sécurité alimentaire Gaspésie-Îles-de-la-Madeleine regroupe des organismes communautaires autonomes œuvrant en sécurité alimentaire.
    - Ministère de l'Agriculture, des Pêcheries et de l'Alimentation (MAPAQ).
    - Ici coop : formations et accompagnement aux coopératives d'alimentation.
    - Réseau Agriconseil : accompagnement et financement.
  - GÎM** • Initiatives de promotion régionale : Mange ton Saint-laurent, La Fourchette Bleue.
    - Consultez cette liste de ressources en alimentation pour valider si une association de métier correspond à la situation du promoteur.

### Financement

- Agriculture et Agroalimentaire Canada
- Ministère de l'Agriculture, des Pêcheries et de l'Alimentation (MAPAQ)
- Mesures de soutien aux priorités agricoles et agroalimentaires de la Gaspésie (entente sectorielle, disponible via Gaspésie Gourmande)



## Écosystème de soutien en foresterie

Foresterie

- Association des produits forestiers du Canada : offre une voix, au Canada et à l'étranger, aux producteurs canadiens de bois, de pâte, de papier et de bioproduits à base de bois. Plusieurs rapports et outils sur la transition écologique dans la section ressources.
- Certification de l'aménagement forestier : 3 types de certifications des aménagistes forestiers : l'Association canadienne de normalisation (CSA), du Forest Stewardship Council (FSC) et de la Sustainable Forestry Initiative (SFI)
- GÎM** • Groupements forestiers en GIM, dont la mission est de mettre en valeur les propriétés forestières de ses membres (propriétaires), tout en offrant une diversité d'activités forestières et d'aménagement. Groupe coopératif agroforestier de la Ristigouche, Groupe forestier coopératif Baie-des-Chaleurs, Groupe forestier coopératif de la Péninsule, Groupe forestier coopératif Shick-Shock et le Groupe forestier Rocher Percé.
- GÎM** • Association forestière de la Gaspésie, rôle de sensibilisation aux questions environnementales liées à la forêt.

# Annexe 1 : Liste des acronymes

## Les entreprises

- EÉS - Entreprises d'économie sociale
- EÉSAD - Entreprises d'économie sociale en aide à domicile

## Organismes

- CDRQ - Coopérative de Développement Régional du Québec
- CERMIM - Centre de recherche sur les milieux insulaires et maritimes
- CIRADD - Centre d'initiation à la recherche et d'aide au développement durable - Centre innovation sociale
- CISSS - Centre intégré de santé et services sociaux
- CREGIM - Conseil régional de l'environnement Gaspésie-Îles-de-la-Madeleine
- GRLC-GIM - Groupe ressource en logements collectifs Gaspésie-Îles-de-la-Madeleine
- CSMO-ESAC - Comité sectoriel de la main-d'oeuvre - économie Sociale et action Communautaire
- CTEQ - Centre de transfert d'entreprises du Québec
- MRC - Municipalité régionale de comté
- Pôle ES GIM - Pôle d'économie sociale Gaspésie-Îles-de-la-Madeleine
- RDS-GIM - Réseau de développement social Gaspésie-Îles-de-la-Madeleine
- RESPEQ - Réseau des services à la petite enfance de l'Est du Québec
- ROCGIM-CDC - Regroupement des organismes communautaires Gaspésie-Îles-de-la-Madeleine - Corporation de développement communautaire
- RQIS - Réseau québécois en innovation sociale
- RQDS - Réseau québécois de développement social
- SADC - Société d'aide au développement des collectivités
- TCSAGIM - Table sécurité alimentaire Gaspésie-Îles-de-la-Madeleine
- TIESS - Territoire innovant en économie sociale et solidaire - Centre de transfert de connaissance.
- TRCA-GIM - Table régionale de concertation des aînés Gaspésie-Îles-de-la-Madeleine
- TSHV-GIM - Table saines habitudes de vie - Gaspésie-Îles-de-la-Madeleine
- UPA - Union des producteurs agricoles

## Ministères

- MAMH - Ministère des Affaires Municipales et de l'Habitation
- MAPAQ - Ministère de l'Agriculture, des Pêcheries et de l'Alimentation
- MCC - Ministère de la Culture et des Communications
- MEIE - Ministère de l'Économie, de l'Innovation et de l'Énergie
- MELFP - Ministère de l'Environnement, de la Lutte au changement climatique, de la Faune et des Parcs.
- MES - Ministère de l'Enseignement Supérieur
- MEQ - Ministère de l'Éducation, incluant sport, loisirs et plein-air
- MRNF - Ministère des Ressources Naturelles et de la Faune

# Remerciements

Merci aux acteurs de l'écosystème ayant fait la relecture de ce document.

Brigitte Paquet  
MRC de Bonaventure  
Conseillère aux entreprises – Croissance,

Céline Breton  
Culture Gaspésie  
Directrice générale

Lucie Beaulieu  
Analyste finance  
Réseau d'investissement social du Québec

Laurent-David Beaulieu  
ÉRAC Gaspésie  
Chargé de projets

Myriam Déry  
Chantier de l'économie sociale  
Agente de développement - Recherche & développement

Tanya Jalbert Samson  
Regroupement des organismes communautaires GÎM  
Corporation de développement communautaire  
Agente de développement social